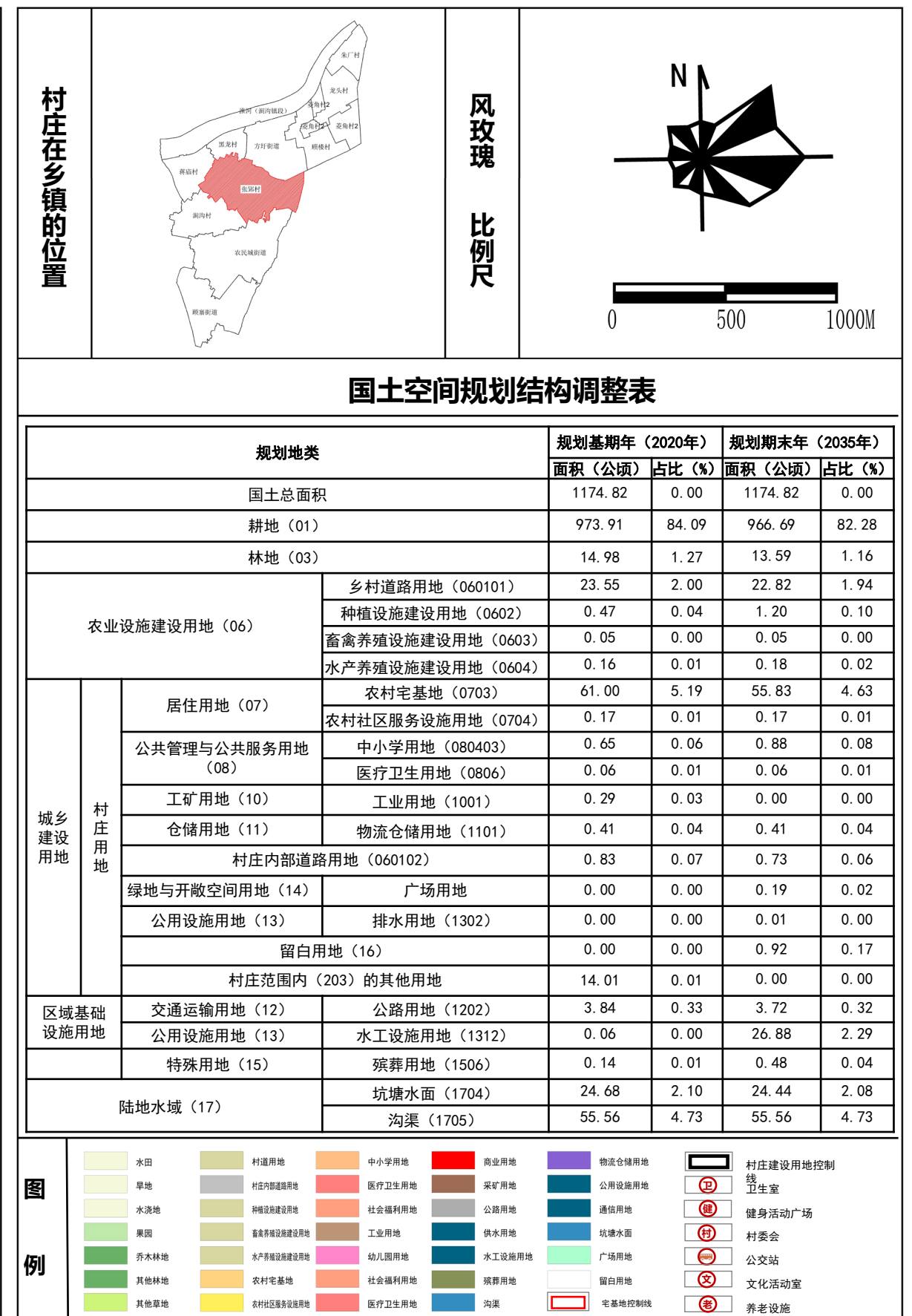
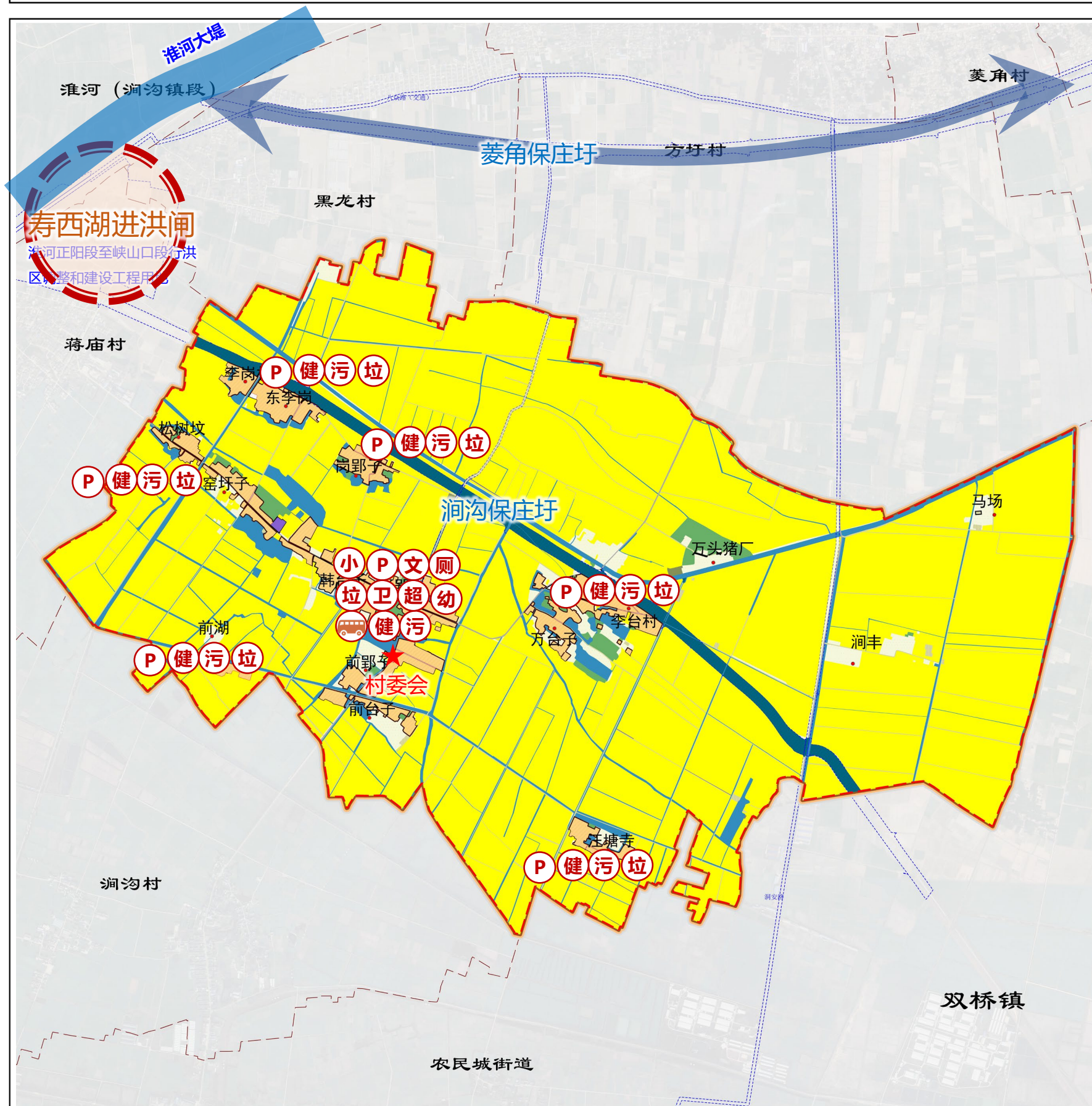


张郢村

## 村域国土空间规划图





# 寿县涧沟镇张郢村村庄规划(2021-2035年)

重点区域规划总平面图

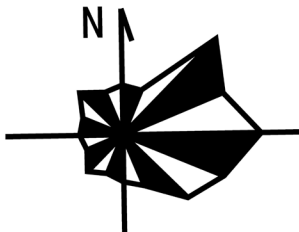


村庄在乡镇的位置



风玫瑰

比例尺



重要控制指标要求一览表

建设要求主要有：

- 1) 沿水体建房要求：池塘周边预留3米以上，在此范围内村民不得随意搭建建筑；
- 2) 沿路建房要求：新（改、扩）建建筑后退村庄干路3米以上、支路1米以上。
- 3) 其他要求：允许新建村民住宅；新增宅基地需满足“一户一宅”政策，宅基地应控制在160m<sup>2</sup>以内，建筑层数不超过3层，同时满足其他要求；允许在划定的村庄管控范围内，满足规划及用地条件的情况下，可使用村庄集体土地进行建房；可申请原址改建，建筑高度控制12米以内，层数控制3层以内，同时满足其他建设要求；无房户或不进行翻建的危房户可申请提前安置，采用安置房方式，危房户退出原宅基地；新建和改建建筑应尽可能采用坡屋顶。

村庄类型	自然村	管控类型	提升型
规划基年	2020年	规划期限	2035年
规划居民点面积	3.84公顷	规划户数	35-40户
主要公共服务设施	若干健身活动场地、活动用房等。		

图

例

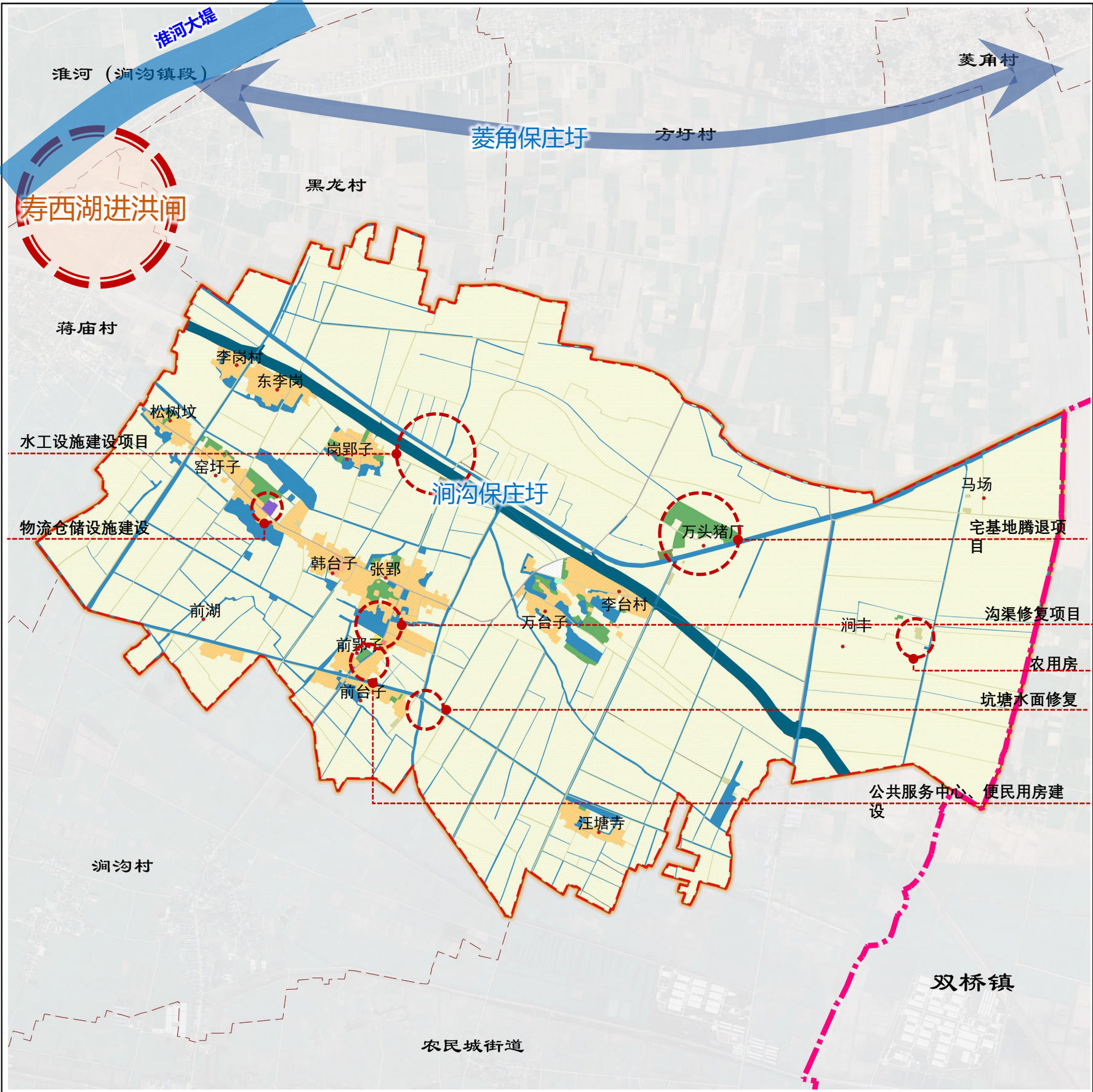
- 1 菜园
- 2 水系整治
- 3 公共活动场地
- 4 房前屋后绿化
- 5 村庄标识出入口
- 6 沿路环境整治





# 寿县涧沟镇张郢村村庄规划(2021-2035年)

近期建设项目（工程）规划图



村庄在乡镇的位置

风玫瑰

比例尺

序号	项目类型	项目名称	建设内容	用地规模(公顷)	投资估算(万元)	期限
1	生态修复	沟渠环境整治	排灌渠、沟塘等水环境修复	3.31	20	近期
		坑塘水面环境整治	水塘等水环境修复	6.64	40	近期
2	土地整治	新增用地整備	因村庄分户、安置需求等原因新增宅基地	8.04	663.4	近期
		闲置宅基地盘活	村内空置但仍有用的宅基地等开展地块整備待用，为村庄内宅基地建设、乡村产业等发展预留好空间	1.01	20	近期
3	人居环境	净化工程	在方圩居民点，新建垃圾收集亭，增加完善垃圾收集点；整治水塘	1.08	52.08	近期
		硬化工程	居民点道路硬化	--	14.23	近期
		绿化工程	房前屋后绿化、道路绿化、村庄水边绿化	8900	54.4	近期
		亮化工程	增设路灯	--	10.05	近期
		美化工程	新增活动场地、居民点村名标识	800	10.12	近期
4	产业发展	农业公司	结合“互联网+农业”发展，提升农业建设	--	600	近期
总计				--	1484.28	



# 用途分区管制规则

规划期内在国土空间上进行的各类活动应按照以下规则进行，确需改变用途的，应按照国家及安徽省、淮南市及寿县相关规定，对规划进行调整或修改。涉及永久基本农田、生态保护红线、历史文化保护线等有关控制线的，按照国家及安徽省有关要求进行管控。位于村庄建设边界外的村庄建设用地，在规划期内优先考虑按照实际情况逐步撤并，暂时不能撤并的，应保留现状用地规模和范围，不得扩大。

**1.耕地。**本村耕地保有量966.69公顷，划定永久基本农田935.13公顷。永久基本农田重点用于粮食生产，高标准农田原则上全部用于粮食生产，一般耕地主要用于粮食和棉、油、糖、蔬菜等农产品及饲草饲料生产，在不破坏耕地耕作层且不造成耕地地类改变的前提下，可以适度种植其他农作物。禁止非农建设和破坏耕作层、改变耕地地类的农业生产活动。

**2.园地。**本村无园地。

**3.林地。**本村林地13.59公顷。主要用于生长乔木、竹类、灌木，禁止非农建设。公益林或生态保护红线范围内的林地禁止改变用途。

**4.草地。**本村内无草地。

**5.湿地。**本村内无湿地。

**6.农业设施建设用地。**本村农业设施建设用地1.43公顷。主要用于建设为农业生产、农村生活服务的乡村道路用地以及种植设施、畜禽养殖设施、水产养殖设施，禁止非农建设。

**7.居住用地。**本村居住用地55.83公顷。主要用于村庄住宅及其居住生活配套的社区服务设施建设。

**8.公共管理与公共服务用地。**本村公共管理与公共服务用地0.94公顷。主要用于党群服务、文化、教育、体育、卫生、社会福利等机构和设施建

设。

**9.商业服务业用地。**本村内无商业服务业用地。

**10.工矿用地。**本村内无工矿用地。

**11.交通运输用地。**本村交通运输用地3.72公顷。主要用于公路以及交通场站等交通运输设施及其附属设施建设。

**12.公用设施用地。**本村公用设施用地26.88公顷。主要用于城乡和区域基础设施的供水、排水、供电、供燃气、供热、通信、邮政、广播电视、环卫、消防、干渠、水工等设施建设。

**13.绿地与开敞空间用地。**本村绿地与开敞空间用地0.19公顷。主要用于村庄建设用地范围内的公园绿地、防护绿地、广场等公共开敞空间。

**14.特殊用地。**共计0.48公顷，主要为服务村庄的宗教场所及墓地。

**15.留白用地。**本村留白用地0.92公顷。待用地性质明确后可按要求使用。在用地性质明确前，按现状地类使用，不得闲置浪费。

**16.陆地水域。**本村陆地水域80.00公顷，主要为村域内的坑塘水面、沟渠等人工陆地水域。坑塘水面、沟渠禁止非农建设。